



“Uwarunkowania polityki spójności w perspektywie 2021-2027 w obszarze innowacyjności”

Agnieszka Krasicka, Komisja Europejska

Gdańsk, 13 czerwca 2022

Świat VUCA w perspektywie 2021-2027



Fazy walki z kryzysem

Perspektywa 2020:

- 1. Krótkookresowa (2020)** – “*crisis response*” – szybka odpowiedź na kryzys, zapewnienie płynności finansowej firm, utrzymanie zatrudnienia;
- 2. Średniookresowa (2020-2023)** “*crisis repair*” – działania naprawcze, wsparcie pomostowe pomiędzy działaniami antykryzysowymi a odbudowa gospodarcza. Koncentracja na rynku pracy, płynności finansowej i budowaniu zdolności w kontekście nowych wyzwań – informatyzacji i “zazieleniania” gospodarki.
- 3. Dłuższy okres (2021-2027)** “*recovery and resilience*” - wsparcie długoterminowej odbudowy, odporności gospodarki i społeczeństw, w oparciu o zieloną i cyfrowa transformację.

Perspektywa czerwiec 2022:

- 1. Krótkookresowa (2020)** “*crisis response*” (CRII+)
- 2. Średniookresowa (2020-2023)** “*crisis repair*” (REACT-EU).
- 3. Krótkookresowe wsparcie w kryzysie uchodźczym** CARE (2022-2023)
- 4. Dłuższy okres (2021-2027)** “*recovery and resilience*” (“klasyczna” polityka spójności + Instrument na rzecz Odbudowy i Zwiększenia Odporności).
- 5. Dłuższy okres:** walka z kryzysem energetycznym REPowerEU (2022 -2026)
- 6. ?????????**

Przygotowania do korzystania z funduszy UE w perspektywie 2021-2027

Modyfikacje obecnych programów operacyjnych w celu skorzystania z **CRII(+)** - **ukończone**

Negocjacje n/t programowania dodatkowych funduszy w ramach **REACT EU/CARE** – **w toku**

Negocjacje n/t programowania wsparcia z **polityki spójności 2021-27** – **w toku**

Ponad 100 mld € dla Polski z funduszy UE na okres 2021-27.

Powiązanie wydatkowania funduszy UE na inwestycje z reformami.

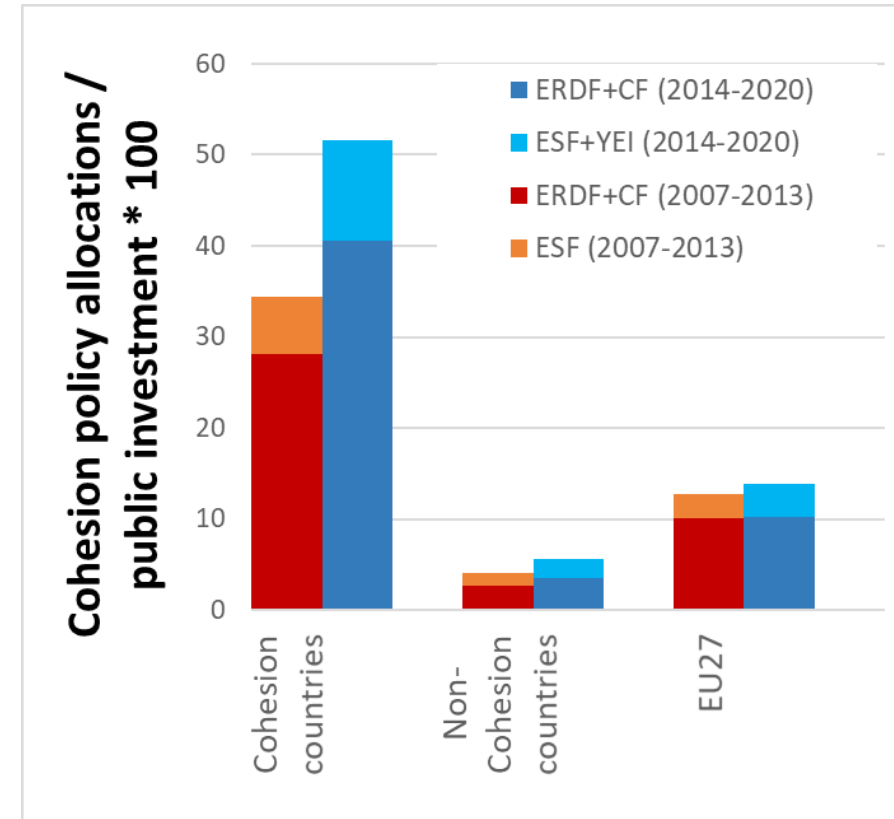


Ósmy raport na temat spójności gospodarczej, społecznej i terytorialnej (2022)



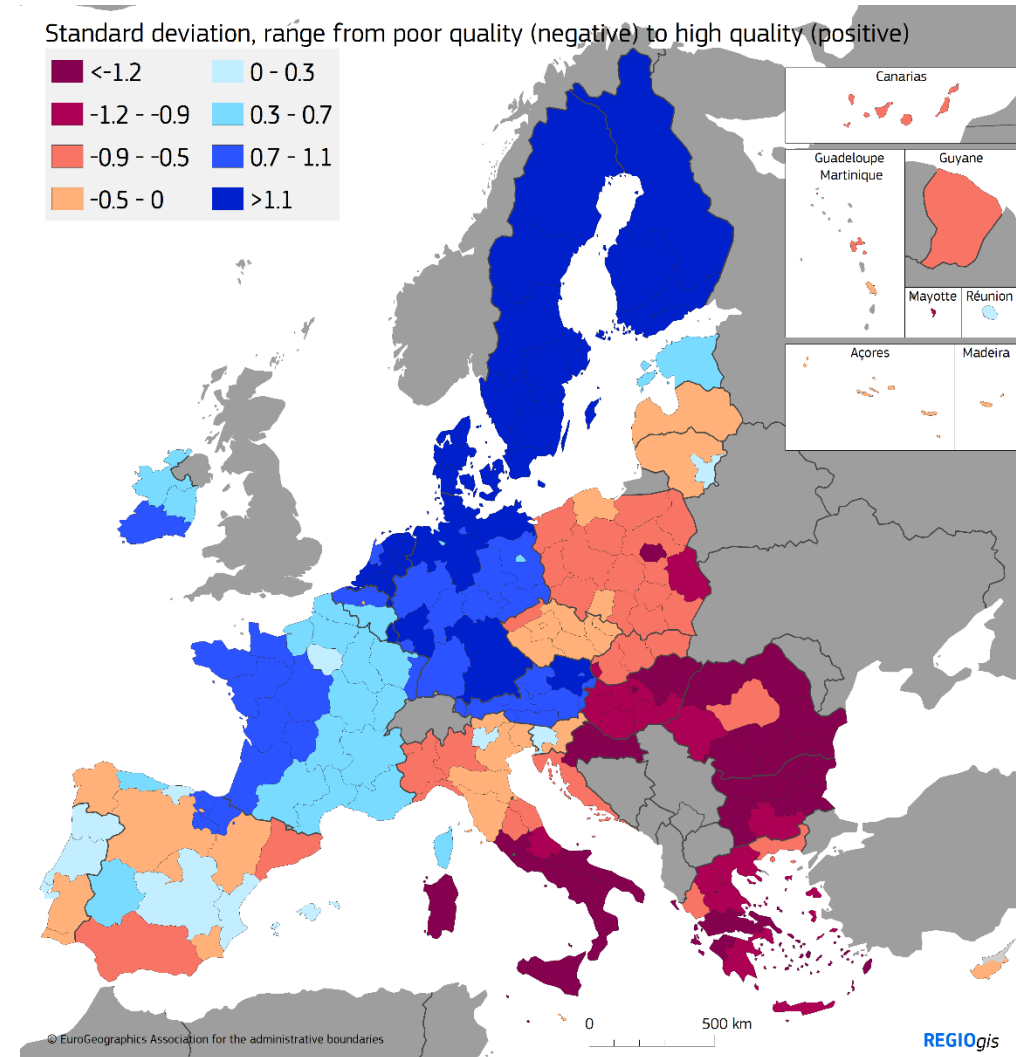
Polityka spójności zyskują na znaczeniu w stosunku do inwestycji publicznych

- Inwestycje publiczne spadły po kryzysie gospodarczym w 2008 roku
- Polityka spójności stała się jeszcze ważniejsza w porównaniu z inwestycjami publicznymi, zwłaszcza w kohezyjnych.
- Inwestycje publiczne pozostają kluczowe dla rozwoju regionalnego



Lepsze rządy

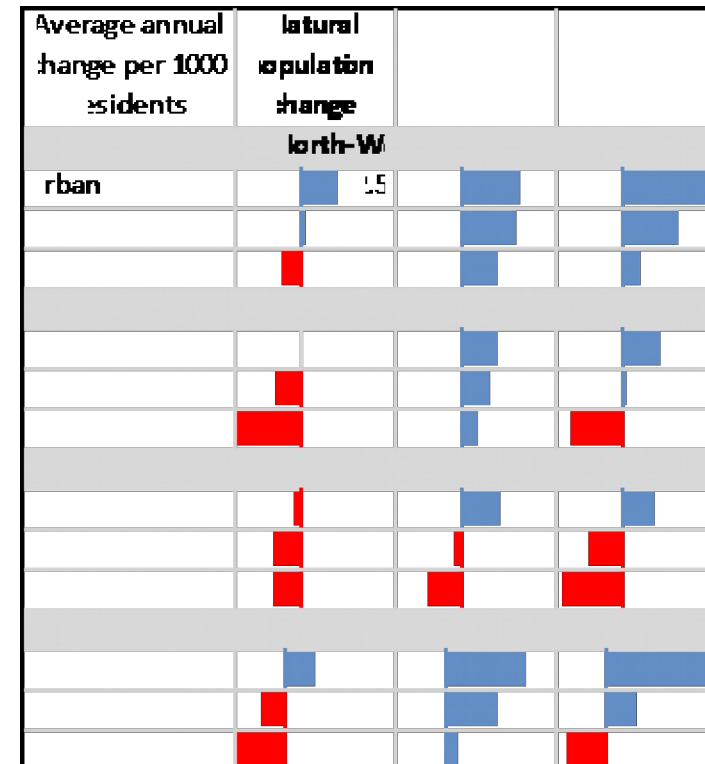
- Jakość rządów różni się znacznie w poszczególnych państwach członkowskich UE
- W kilku państwach członkowskich pogorszyła się sytuacja w zakresie praworządności
- Otoczenie biznesu uległo poprawie, ale nadal istnieją znaczne różnice



European Quality of Government index, 2021

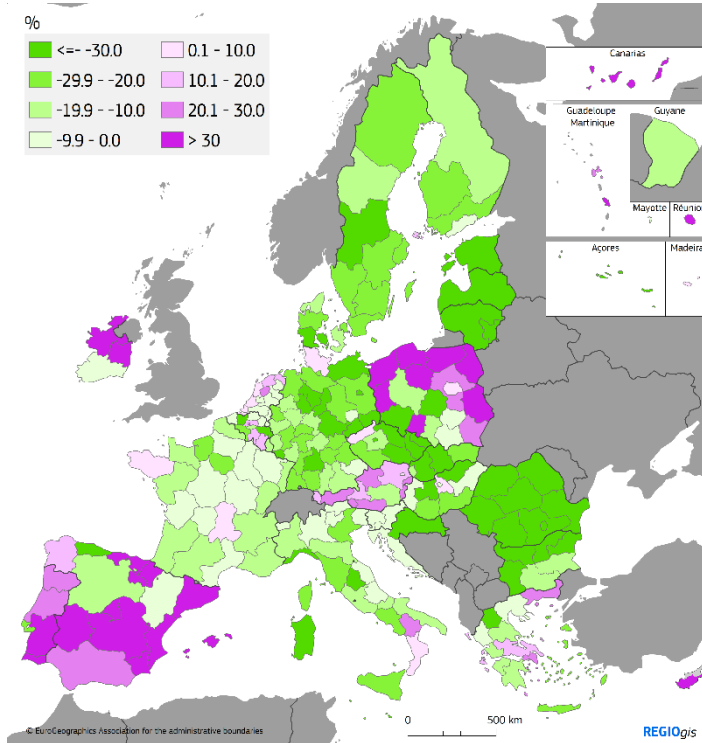
Zmiany demograficzne wpłyną na wszystkie regiony

- Coraz więcej regionów będzie doświadczać starzenia się społeczeństwa
- Proces ten jest już bardziej zaawansowany w regionach wiejskich, w południowej i wschodniej UE.
- W 2020 r. jedna na trzy osoby mieszkała w kurczącym się regionie. Do 2040 r. będzie to jedna na dwie osoby.

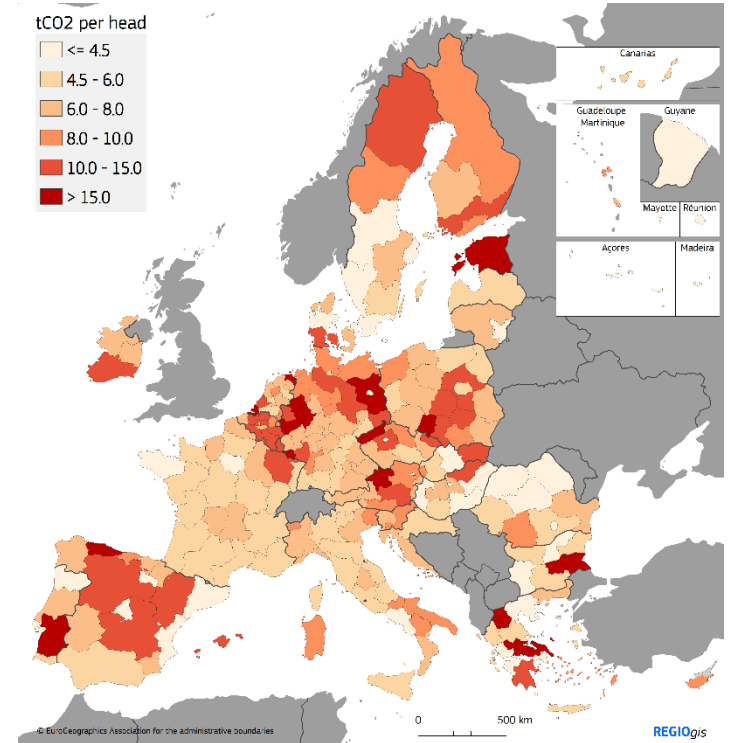


Przejsście na gospodarkę neutralną pod względem emisji dwutlenku węgla

- Wzrost będzie napędzany przez transformację ekologiczną i cyfrową
- Bez odpowiedniej polityki, transformacja może dotknąć niektóre regiony i branże przemysłu.



Change in total CO2 emissions from fossil fuels between 1990 and 2018

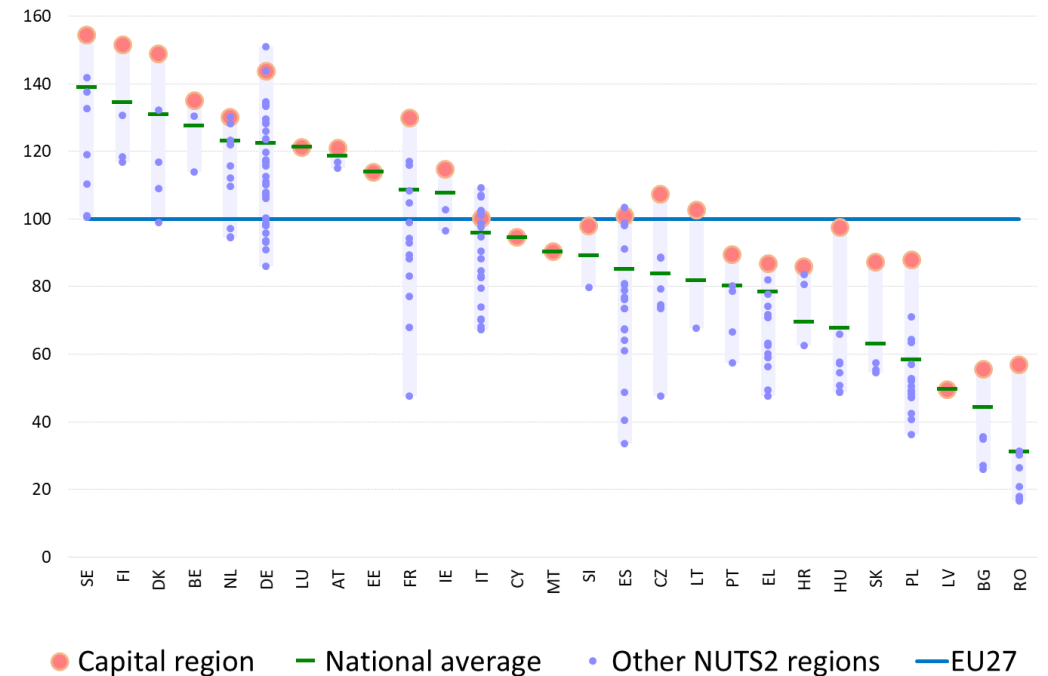


CO2 emissions from fossil fuels per head, 2018

The Innovation Divide (przepaść innowacyjna)

- Przepaść innowacyjna pod względem wyników przedsiębiorstw i badań publicznych jest duża zarówno między państwami członkowskimi, jak i w ich obrębie.
- W mniej rozwiniętych regionach poziom innowacyjności pogarsza się z czasem.

Innovation performance of EU regions, 2021



Refleksje dla polityki spójności po 2027

Przeciwdziałanie czynnikom powodującym dysproporcje:

- zapewnienie sprawiedliwej transformacji
- zwiększenie odporności i zdolności reagowania na wstrząsy asymetryczne
- pomaganie regionom w reagowaniu na zmiany demograficzne
- przeciwdziałanie presji na demokrację

Refleksje dla polityki spójności po 2027

Wzmocnienie roli regionów poprzez:

- Stworzenie nowych perspektyw gospodarczych dla regionów słabiej rozwiniętych i peryferyjnych
- Wprowadzanie innowacji we wszystkich regionach
- Wzmocnienie współpracy transgranicznej i międzyregionalnej
- Wychodzenie naprzeciw potrzebom miejsc, które pozostały w tyle

Czy Inteligentne Specjalizacje (IS) wpisują się w te wyzwania?

Kryteria, które muszą być spełnione, przy warunku podstawowym

1. Aktualną analizę wąskich gardeł **dyfuzji innowacji, w tym cyfryzacji**
2. Istnienie właściwych regionalnych/krajowych **instytucji lub organu** odpowiedzialnych za zarządzanie strategią inteligentnej specjalizacji
3. Narzędzia **monitorowania i oceny** w celu pomiaru skuteczności w osiągnięciu celów strategii
4. Funkcjonowanie procesu **koordynacji interesariuszy (PPO)**
5. Działania mające na celu **poprawę krajowych i regionalnych systemów** badań naukowych i innowacji
6. Działania na rzecz zarządzania **transformacją przemysłową**
7. Działania mające na **celu wzmocnienie współpracy z partnerami spoza państwa członkowskiego** w działaniach wspieranych przez IS

Strategiczna rola inteligentnych specjalizacji w walce z kryzysem i transformacji regionu

Faza	Rola inteligentnych specjalizacji (IS)	Instrumenty
Krótkookresowa (2020) <i>“crisis response”</i>	Promocja i wykorzystanie rozwiązań ważnych w walce z kryzysem wypracowanych w obecnych obszarach IS.	Istniejące instrumenty oraz informowanie o doraźnych środkach wsparcia.
Średniookresowa (2021-2023) <i>“crisis repair”</i>	Analiza wpływu kryzysu na globalne i lokalne trendy kształtujące wyzwania, potrzeby i popyt rynkowy w obszarach IS w średnim okresie. Refleksja nad potencjałem i wartością dodana inicjatyw w obszarach specjalizacji w kontekście wyzwań wychodzenia z kryzysu.	Wsparcia dla przedsiębiorstw, instytucji badawczych i organizacji pozarządowych najbardziej dotkniętych kryzysem oraz mających kluczową rolę w walce z kryzysem.
Dłuższy okres (2021-2027) <i>“recovery and resilience”</i>	Refleksja nad potencjałem i wartością dodaną inicjatyw w obszarach IS dla długofalowej transformacji gospodarki regionu w kontekście wyzwań związanych z informatyzacją i “zazielenieniem” gospodarki.	Budowa regionalnych partnerstw i rozwiązań sieciowych dla IS Budowania portfeli instrumentów łączących programy i inne instrumenty (np. innowacyjne zamówienia publiczne) Nowe rozwiązania instytucjonalne wspierające przedsiębiorcze odkrywanie i uczenie się
Długofalowy okres (wizja 2050)	Rola obecnych i wyłaniających się obszarów IS dla osiągnięcia wizji rozwoju regionu w kontekście globalnych wyzwań.	Skanowanie horyzontu, wizja i scenariusze rozwoju z naciskiem na role obszarów specjalizacji.

Więcej informacji

https://ec.europa.eu/regional_policy/en/information/cohesion-report/

Dziękuję za uwagę



© European Union 2020

Unless otherwise noted the reuse of this presentation is authorised under the [CC BY 4.0](https://creativecommons.org/licenses/by/4.0/) license. For any use or reproduction of elements that are not owned by the EU, permission may need to be sought directly from the respective right holders.

